

Evolución de indicadores EPH 4º trimestre 2019

MAR DEL PLATA - BATÁN

Fuente: EPH - INDEC

Elaboración: Dirección de Modernización e Información Estratégica - Subsecretaría de Modernización

Tasa de actividad: Calculada como porcentaje entre la población económicamente activa y la población total

AÑOS	TASA DE ACTIVIDAD				Dif.Anual	Dif.Trim.
	1º Trim.	2º Trim.	3º Trim.	4º Trim.		
2017	45,9	45,4	46,2	48,6		
2018	51,0	47,0	48,6	48,7		
2019	50,2	49,1	50,6	50,4	1,7	-0,2

Tasa de empleo: Calculada como porcentaje entre la población ocupada y la población total

AÑOS	TASA DE EMPLEO				Dif.Anual	Dif.Trim.
	1º Trim.	2º Trim.	3º Trim.	4º Trim.		
2017	41,1	40,0	42,1	44,1		
2018	46,7	43,1	42,9	42,5		
2019	45,1	42,6	45,4	44,8	2,3	-0,6

Tasa de desocupación: Calculada como porcentaje entre la población desocupada y la población económicamente activa

AÑOS	TASA DE DESOCUPACIÓN				Dif.Anual	Dif.Trim.
	1º Trim.	2º Trim.	3º Trim.	4º Trim.		
2017	10,4	11,9	9,0	9,3		
2018	8,5	8,2	11,8	12,8		
2019	10,1	13,4	10,2	11,1	-1,7	0,9

Tasa de subocupación: Calculada como porcentaje entre la población subocupada y la población económicamente activa.

AÑOS	TASA DE SUBOCUPACIÓN				Dif.Anual	Dif.Trim.
	1º Trim.	2º Trim.	3º Trim.	4º Trim.		
2017	11,7	15,7	15,0	12,1		
2018	11,9	13,2	16,7	17,5		
2019	14,0	15,4	16,9	17,8	0,3	0,9

Tasa de Asalariados sin descuento jubilatorio

AÑOS	TASA DE ASALARIADOS SIN DESCUENTOS JUBILATORIO				Dif.Anual	Dif.Trim.
	1º Trim.	2º Trim.	3º Trim.	4º Trim.		
2017	35,6	32,2	37,8	37,4		
2018	33,7	33,8	38,4	36,7		
2019	38,3	33,6	37,2	36,5	-0,2	-0,7

En este informe se difunden los resultados correspondientes al cuarto trimestre de 2019. Las series publicadas con posterioridad al primer trimestre de 2007 y hasta el cuarto trimestre de 2015, deben ser consideradas con reservas.

Evolución de indicadores EPH 4º trimestre 2019

MAR DEL PLATA - BATÁN

Fuente: EPH - INDEC

Elaboración: Dirección de Modernización e Información Estratégica - Subsecretaría de Modernización

Expresado en valores absolutos en miles de personas

Período	Trimestre	Población	PEA	Empleo	Desocupados	Subocupados
2013	1º Trimestre	629	309	281	28	28
2013	2º Trimestre	630	284	258	26	39
2013	3º Trimestre	633	285	254	31	38
2013	4º Trimestre	626	296	262	35	35
2014	1º Trimestre	622	297	270	27	32
2014	2º Trimestre	624	279	255	24	41
2014	3º Trimestre	624	275	251	25	30
2014	4º Trimestre	622	277	247	30	32
2015	1º Trimestre	629	278	249	29	32
2015	2º Trimestre	631	276	254	22	39
2015	3º Trimestre	633	284	251	34	31
2015	4º Trimestre	s/d	s/d	s/d	s/d	s/d
2016	1º Trimestre	s/d	s/d	s/d	s/d	s/d
2016	2º Trimestre	622	284	251	33	44
2016	3º Trimestre	623	281	247	34	38
2016	4º Trimestre	625	294	263	31	40
2017	1º Trimestre	626	288	258	30	34
2017	2º Trimestre	628	285	251	34	45
2017	3º Trimestre	629	291	265	26	44
2017	4º Trimestre	630	308	278	28	37
2018	1º Trimestre	632	322	295	28	38
2018	2º Trimestre	633	297	273	24	39
2018	3º Trimestre	634	308	272	36	52
2018	4º Trimestre	636	309	270	40	54
2019	1º Trimestre	637	320	288	32	45
2019	2º Trimestre	638	314	272	42	48
2019	3º Trimestre	640	323	290	33	55
2019	4º Trimestre	641	323	287	36	58
Dif. Trimestrales		1	0	-3	3	3

Período	Trimestre	Población	PEA	Empleo	Desocupados	Subocupados
2013	4º Trimestre	626	296	262	35	35
2014	4º Trimestre	622	277	247	30	32
2015	4º Trimestre	s/d	s/d	s/d	s/d	s/d
2016	4º Trimestre	625	294	263	31	40
2017	4º Trimestre	630	308	278	28	37
2018	4º Trimestre	636	309	270	40	54
2019	4º Trimestre	641	323	287	36	58
Dif. Anuales		5	14	17	-4	4

En este informe se difunden los resultados correspondientes al cuarto trimestre de 2019. Las series publicadas con posterioridad al primer trimestre de 2007 y hasta el cuarto trimestre de 2015, deben ser consideradas con reservas.

Tasa de variación EPH 4º trimestre 2019

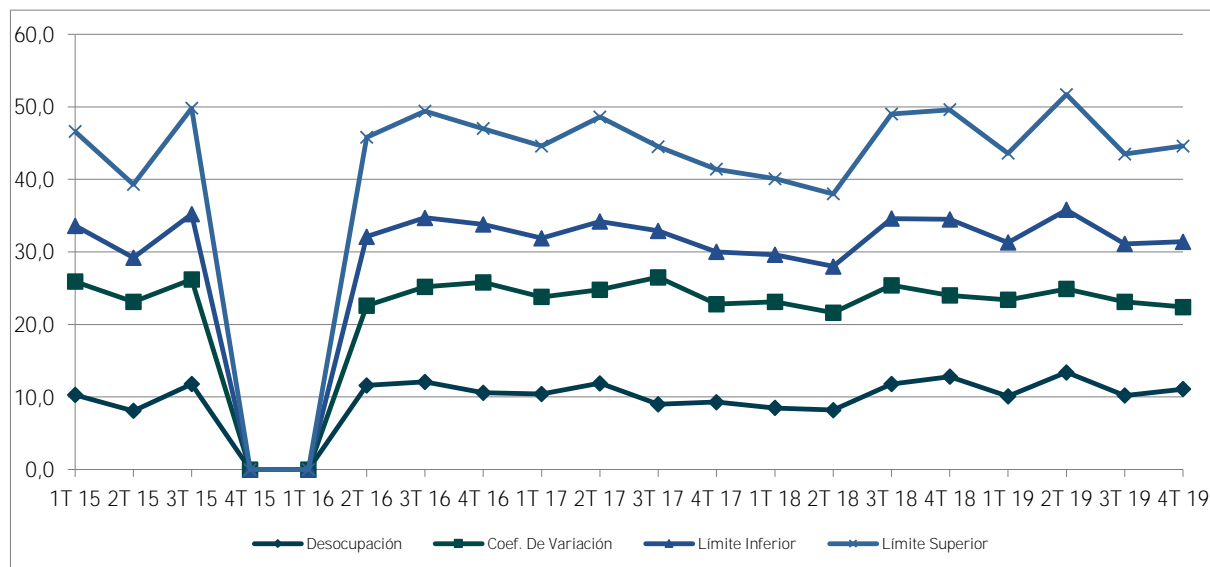
MAR DEL PLATA - BATÁN

Años 2010 - 2019

Fuente: EPH - INDEC

Elaboración: Dirección de Modernización e Información Estratégica - Subsecretaría de Modernización

Trimestre	Desocupación	Coef. De Variación	Intervalo de confianza	
			Límite Inferior	Límite Superior
1T 15	10,3	15,6	7,7	13,0
2T 15	8,1	15,0	6,1	10,1
3T 15	11,8	14,4	9,0	14,6
4T 15				
1T 16				
2T 16	11,6	11,0	9,5	13,7
3T 16	12,1	13,1	9,5	14,7
4T 16	10,6	15,2	8,0	13,2
1T 17	10,4	13,4	8,1	12,7
2T 17	11,9	12,9	9,4	14,4
3T 17	9,0	17,5	6,4	11,6
4T 17	9,3	13,5	7,2	11,4
1T 18	8,5	14,6	6,5	10,5
2T 18	8,2	13,4	6,4	10,0
3T 18	11,8	13,6	9,2	14,4
4T 18	12,8	11,2	10,5	15,1
1T 19	10,1	13,3	7,9	12,3
2T 19	13,4	11,5	10,9	15,9
3T 19	10,2	12,9	8,0	12,4
4T 19	11,1	11,3	9,0	13,2



Aclaración: Hasta el año 2002 la toma de datos se realizaba 2 veces al año, a partir del año 2003 se implementó la EPH por trimestre.

En este informe se difunden los resultados correspondientes al cuarto trimestre de 2019. Las series publicadas con posterioridad al primer trimestre de 2007 y hasta el cuarto trimestre de 2015, deben ser consideradas con reservas.

Tasa de Actividad - Evolución 4º trimestre de cada año

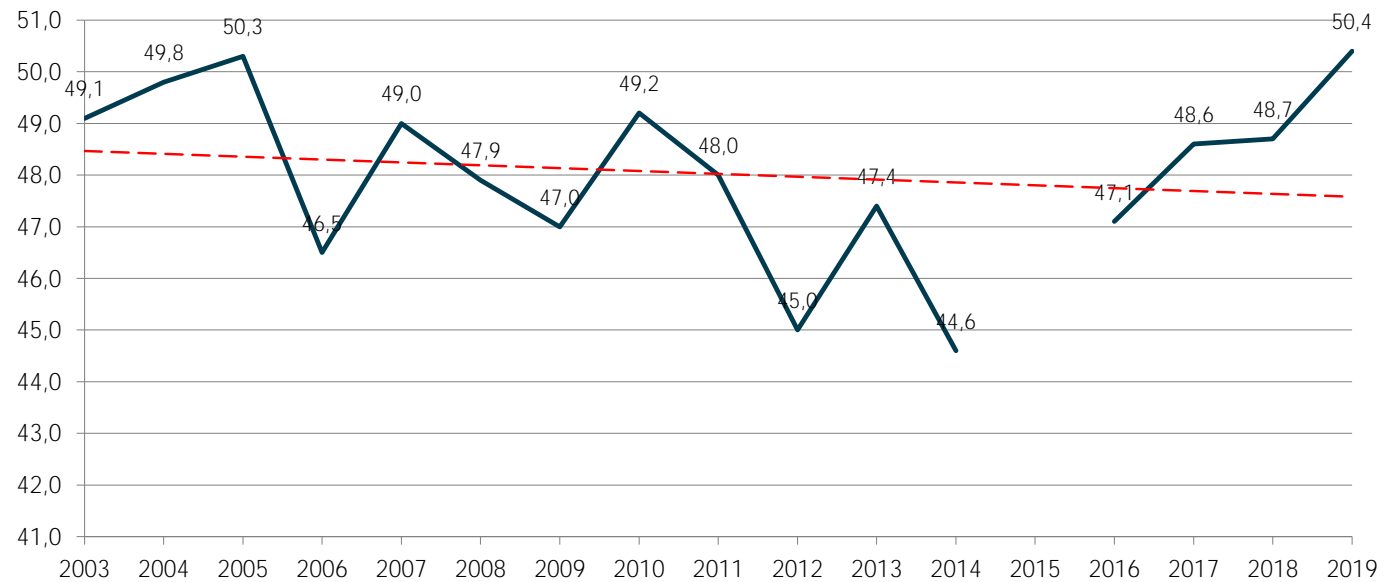
MAR DEL PLATA - BATÁN

Años 2003 - 2019

Fuente: EPH - INDEC

Elaboración: Dirección de Modernización e Información Estratégica - Subsecretaría de Modernización

Años	4º Trim
2003	49,1
2004	49,8
2005	50,3
2006	46,5
2007	49,0
2008	47,9
2009	47,0
2010	49,2
2011	48,0
2012	45,0
2013	47,4
2014	44,6
2015	
2016	47,1
2017	48,6
2018	48,7
2019	50,4



Aclaración: Hasta el año 2002 la toma de datos se realizaba 2 veces al año, a partir del año 2003 se implementó la EPH por trimestre.

En este informe se difunden los resultados correspondientes al cuarto trimestre de 2019. Las series publicadas con posterioridad al primer trimestre de 2007 y hasta el cuarto trimestre de 2015, deben ser consideradas con reservas.

Tasa de empleo - Evolución 4º trimestre de cada año

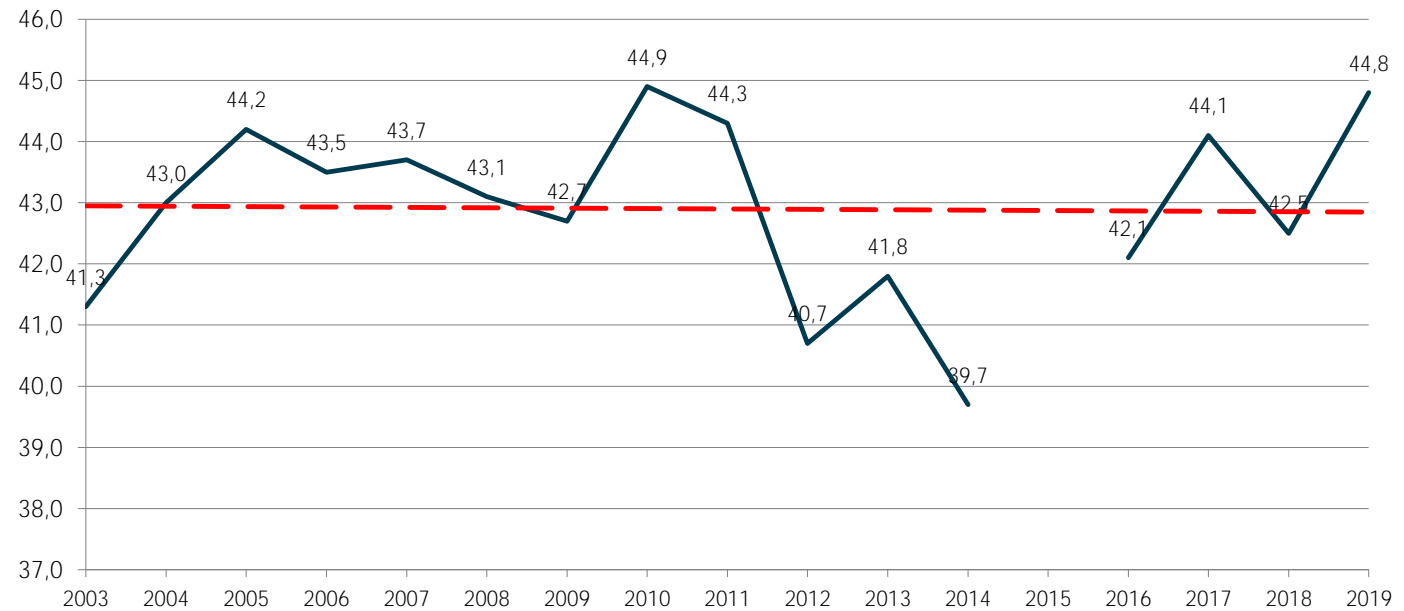
MAR DEL PLATA - BATÁN

Años 1995 - 2019

Fuente: EPH - INDEC

Elaboración: Dirección de Modernización e Información Estratégica - Subsecretaría de Modernización

Años	4º Trim
2003	41,3
2004	43,0
2005	44,2
2006	43,5
2007	43,7
2008	43,1
2009	42,7
2010	44,9
2011	44,3
2012	40,7
2013	41,8
2014	39,7
2015	
2016	42,1
2017	44,1
2018	42,5
2019	44,8



Aclaración: Hasta el año 2002 la toma de datos se realizaba 2 veces al año, a partir del año 2003 se implementó la EPH por trimestre.

En este informe se difunden los resultados correspondientes al cuarto trimestre de 2019. Las series publicadas con posterioridad al primer trimestre de 2007 y hasta el cuarto trimestre de 2015, deben ser consideradas con reservas.

Tasa de Desempleo - Evolución 4º trimestre de cada año

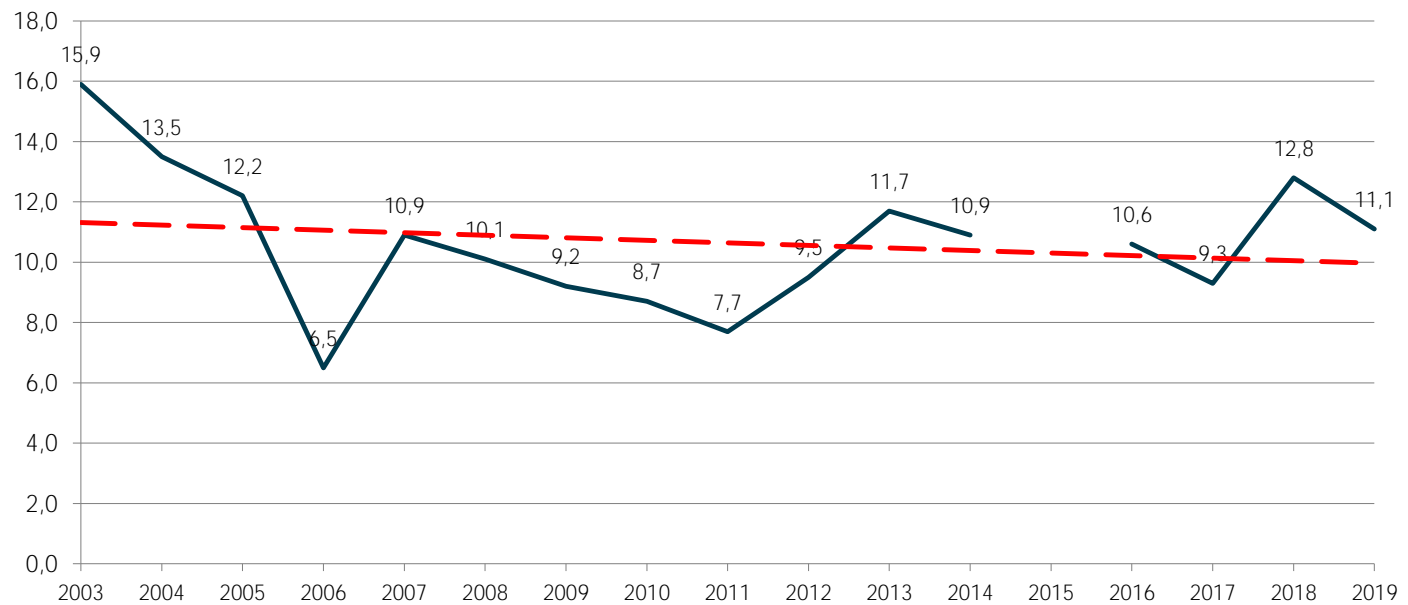
MAR DEL PLATA - BATÁN

Años 1995 - 2019

Fuente: EPH - INDEC

Elaboración: Dirección de Modernización e Información Estratégica - Subsecretaría de Modernización

Años	4º Trim
2003	15,9
2004	13,5
2005	12,2
2006	6,5
2007	10,9
2008	10,1
2009	9,2
2010	8,7
2011	7,7
2012	9,5
2013	11,7
2014	10,9
2015	
2016	10,6
2017	9,3
2018	12,8
2019	11,1



Aclaración: Hasta el año 2002 la toma de datos se realizaba 2 veces al año, a partir del año 2003 se implementó la EPH por trimestre.

En este informe se difunden los resultados correspondientes al cuarto trimestre de 2019. Las series publicadas con posterioridad al primer trimestre de 2007 y hasta el cuarto trimestre de 2015, deben ser consideradas con reservas.

Tasa de Subocupación - Evolución 4º trimestre de cada año

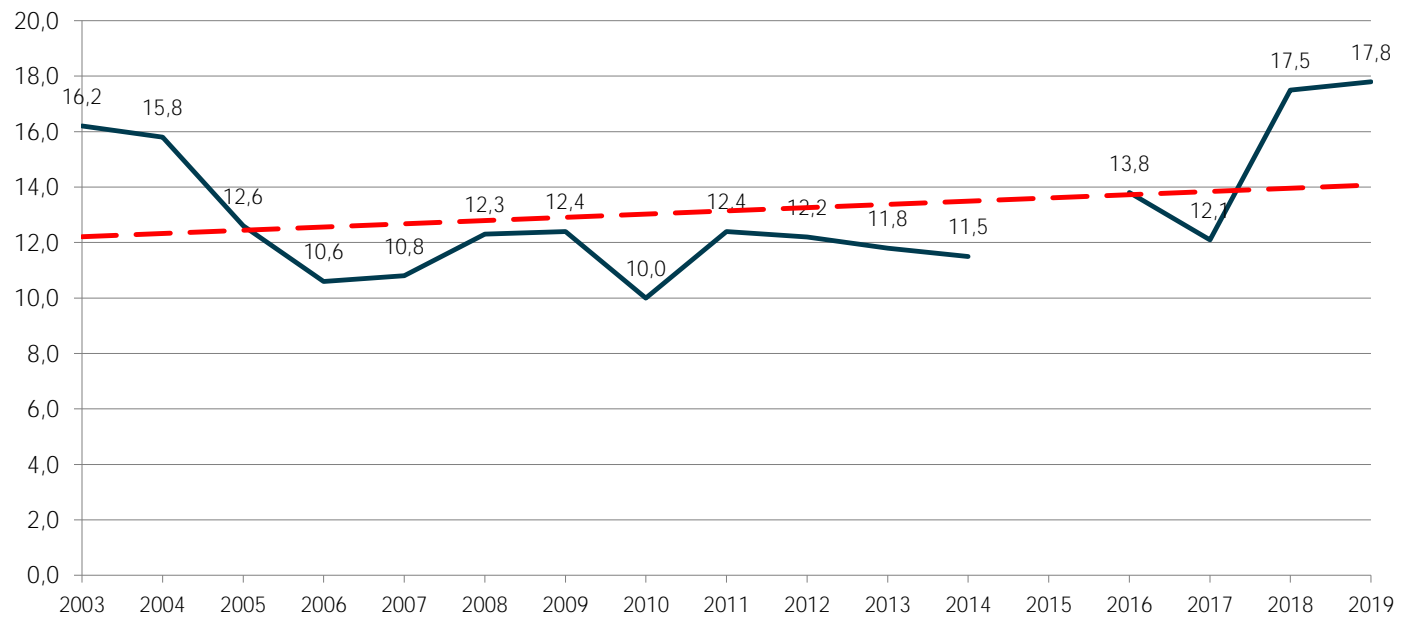
MAR DEL PLATA - BATÁN

Años 1995 - 2019

Fuente: EPH - INDEC

Elaboración: Dirección de Modernización e Información Estratégica - Subsecretaría de Modernización

Años	4º Trim
2003	16,2
2004	15,8
2005	12,6
2006	10,6
2007	10,8
2008	12,3
2009	12,4
2010	10,0
2011	12,4
2012	12,2
2013	11,8
2014	11,5
2015	
2016	13,8
2017	12,1
2018	17,5
2019	17,8



Aclaración: Hasta el año 2002 la toma de datos se realizaba 2 veces al año, a partir del año 2003 se implementó la EPH por trimestre.

En este informe se difunden los resultados correspondientes al cuarto trimestre de 2019. Las series publicadas con posterioridad al primer trimestre de 2007 y hasta el cuarto trimestre de 2015, deben ser consideradas con reservas.

Evolución de indicadores - EPH Años 2017-2019

Valores Nacionales - Total País

Fuente: EPH - INDEC

Elaboración: Dirección de Modernización e Información Estratégica - Subsecretaría de Modernización

Tasa de actividad: Calculada como porcentaje entre la población económicamente activa y la población total

AÑOS	TASA DE ACTIVIDAD				Dif.Anual	Dif.Trim.
	1º Trim.	2º Trim.	3º Trim.	4º Trim.		
2017	45,5	45,4	46,3	46,4		
2018	46,7	46,4	46,7	46,5		
2019	47,0	47,7	47,2	47,2	0,7	0,0

Tasa de empleo: Calculada como porcentaje entre la población ocupada y la población total

AÑOS	TASA DE EMPLEO				Dif.Anual	Dif.Trim.
	1º Trim.	2º Trim.	3º Trim.	4º Trim.		
2017	41,3	41,5	42,4	43,0		
2018	42,4	41,9	42,5	42,2		
2019	42,3	42,6	42,6	43,0	0,8	0,4

Tasa de desocupación: Calculada como porcentaje entre la población desocupada y la población económicamente activa

AÑOS	TASA DE DESOCUPACIÓN				Dif.Anual	Dif.Trim.
	1º Trim.	2º Trim.	3º Trim.	4º Trim.		
2017	9,2	8,7	8,3	7,2		
2018	9,1	9,6	9,0	9,1		
2019	10,1	10,6	9,7	8,9	-0,2	-0,8

Tasa de subocupación: Calculada como porcentaje entre la población subocupada y la población económicamente activa.

AÑOS	TASA DE SUBOCUPACIÓN				Dif.Anual	Dif.Trim.
	1º Trim.	2º Trim.	3º Trim.	4º Trim.		
2017	9,9	11,0	10,8	10,2		
2018	9,8	11,2	11,8	12,0		
2019	11,8	13,1	12,8	13,1	1,1	0,3

Tasa de Asalariados sin descuento jubilatorio

AÑOS	TASA DE ASALARIADOS SIN DESCUENTOS JUBILATORIO				Dif.Anual	Dif.Trim.
	1º Trim.	2º Trim.	3º Trim.	4º Trim.		
2017	33,3	33,8	34,4	34,3		
2018	33,9	34,3	34,3	35,3		
2019	35,0	34,5	35,0	35,9	0,6	0,9

Evolución de indicadores - EPH Años 2017-2019

Valores Provinciales - Región Pampeana

Fuente: EPH - INDEC

Elaboración: Dirección de Modernización e Información Estratégica - Subsecretaría de Modernización

Tasa de actividad: Calculada como porcentaje entre la población económicamente activa y la población total

AÑOS	TASA DE ACTIVIDAD				Dif.Anual	Dif.Trim.
	1º Trimestre	2º Trimestre	3º Trimestre	4º Trimestre		
2017	45,3	45,4	45,6	46,0		
2018	47,2	45,9	47,2	46,4		
2019	46,9	47,3	47,4	46,4	0,0	-1,0

Tasa de empleo: Calculada como porcentaje entre la población ocupada y la población total

AÑOS	TASA DE EMPLEO				Dif.Anual	Dif.Trim.
	1º Trimestre	2º Trimestre	3º Trimestre	4º Trimestre		
2017	41,3	41,4	42,1	42,9		
2018	43,2	41,9	43,0	42,1		
2019	42,1	42,1	43,1	42,4	0,3	-0,7

Tasa de desocupación: Calculada como porcentaje entre la población desocupada y la población económicamente activa

AÑOS	TASA DE DESOCUPACIÓN				Dif.Anual	Dif.Trim.
	1º Trimestre	2º Trimestre	3º Trimestre	4º Trimestre		
2017	8,8	8,8	7,7	6,6		
2018	8,6	8,8	8,8	9,2		
2019	10,2	11,0	9,0	8,5	-0,7	-0,5

Tasa de subocupación: Calculada como porcentaje entre la población subocupada y la población económicamente activa.

AÑOS	TASA DE SUBOCUPACIÓN				Dif.Anual	Dif.Trim.
	1º Trimestre	2º Trimestre	3º Trimestre	4º Trimestre		
2017	9,6	11,6	11,4	10,4		
2018	9,9	11,4	11,4	11,7		
2019	11,4	12,1	12,9	13,8	2,1	0,9

Tasa de Asalariados sin descuento jubilatorio

AÑOS	TASA DE ASALARIADOS SIN DESCUENTOS JUBILATORIO				Dif.Anual	Dif.Trim.
	1º Trimestre	2º Trimestre	3º Trimestre	4º Trimestre		
2017	32,7	32,6	34,7	34,2		
2018	33,4	34,9	36,2	35,8		
2019	35,0	34,1	35,0	35,1	-0,7	0,1

Ranking de aglomerados - EPH 4º trimestre 2019

MAR DEL PLATA - BATÁN

Fuente: EPH - INDEC

Elaboración: Dirección de Modernización e Información Estratégica - Subsecretaría de Modernización

Área geográfica	Actividad
Ciudad Autónoma de Buenos Aires (1)	55,9
Mar del Plata (1) (3)	50,4
Gran Mendoza (1)	49,0
Salta (1)	47,6
Gran La Plata (1)	47,0
Partidos del Gran Buenos Aires (1)	46,9
Gran Córdoba (1)	46,8
Jujuy-Palpalá (2)	46,7
Río Cuarto (2)	46,6
Gran Rosario (1)	46,2
Gran San Luis (2) (3)	46,0
Neuquén-Plottier (2)	45,7
Rawson-Trelew (2)	45,7
Gran Catamarca (2)	45,6
Bahía Blanca-Cerri (2)	45,4
Gran Tucumán-Tafí Viejo (1)	45,2
San Nicolás-Villa Constitución (2)	44,7
Gran Paraná (2)	44,1
Ushuaia-Río Grande (2)	44,1
Santa Rosa-Toay (2)	43,9
Gran Resistencia (2)	43,7
Gran Santa Fe (1)	43,7
Gran San Juan (2)	43,4
Posadas (2)	43,3
Corrientes (2)	42,4
La Rioja (2)	42,0
Concordia (2)	41,8
Comodoro Rivadavia-Rada Tilly (2)	41,7
Río Gallegos (2)	41,7
Santiago del Estero-La Banda (2)	41,1
Viedma-Carmen de Patagones (2)	40,8
Formosa (2)	34,3

Aclaración: Hasta el año 2002 la toma de datos se realizaba 2 veces al año, a partir del año 2003 se implementó la EPH por trimestre.

En este informe se difunden los resultados correspondientes al cuarto trimestre de 2019. Las series publicadas con posterioridad al primer trimestre de 2007 y hasta el cuarto trimestre de 2015, deben ser consideradas con reservas.

(1) Aglomerados de 500.000 y más habitantes.

(2) Aglomerados de menos de 500.000 habitantes.

(3) A partir del diseño muestral implementado desde el tercer trimestre de 2013, la localidad de Batán deja de formar parte del aglomerado Mar del Plata. El aglomerado San Luis-El Chorrillo pasa a llamarse Gran San Luis, incluyendo las localidades Juana Koslay, El Chorrillo y La Punta.

Ranking de aglomerados - EPH 4º trimestre 2019

MAR DEL PLATA - BATÁN

Fuente: EPH - INDEC

Elaboración: Dirección de Modernización e Información Estratégica - Subsecretaría de Modernización

Área geográfica	Empleo
Ciudad Autónoma de Buenos Aires (1)	52,0
Gran Mendoza (1)	45,4
Mar del Plata (1) (3)	44,8
Gran San Luis (2) (3)	44,7
Río Cuarto (2)	44,0
Jujuy-Palpalá (2)	43,5
Gran La Plata (1)	43,3
Neuquén-Plottier (2)	43,0
Salta (1)	42,7
Gran Córdoba (1)	42,4
Gran Rosario (1)	42,2
Gran Catamarca (2)	42,1
Bahía Blanca-Cerri (2)	42,1
Gran Paraná (2)	42,1
Posadas (2)	42,1
Gran San Juan (2)	41,9
Partidos del Gran Buenos Aires (1)	41,8
Gran Santa Fe (1)	41,3
Gran Tucumán-Tafí Viejo (1)	40,8
Rawson-Trelew (2)	40,7
Gran Resistencia (2)	40,5
San Nicolás-Villa Constitución (2)	40,3
Comodoro Rivadavia-Rada Tilly (2)	40,3
Santa Rosa-Toay (2)	40,2
Corrientes (2)	40,2
Ushuaia-Río Grande (2)	39,9
La Rioja (2)	39,9
Río Gallegos (2)	39,0
Santiago del Estero-La Banda (2)	39,0
Viedma-Carmen de Patagones (2)	38,9
Concordia (2)	38,0
Formosa (2)	32,9

Aclaración: Hasta el año 2002 la toma de datos se realizaba 2 veces al año, a partir del año 2003 se implementó la EPH por trimestre.

En este informe se difunden los resultados correspondientes al cuarto trimestre de 2019. Las series publicadas con posterioridad al primer trimestre de 2007 y hasta el cuarto trimestre de 2015, deben ser consideradas con reservas.

(1) Aglomerados de 500.000 y más habitantes.

(2) Aglomerados de menos de 500.000 habitantes.

(3) A partir del diseño muestral implementado desde el tercer trimestre de 2013, la localidad de Batán deja de formar parte del aglomerado Mar del Plata. El aglomerado San Luis-El Chorrillo pasa a llamarse Gran San Luis, incluyendo las localidades Juana Koslay, El Chorrillo y La Punta.

Ranking de aglomerados - EPH 4º trimestre 2019

MAR DEL PLATA - BATÁN

Fuente: EPH - INDEC

Elaboración: Dirección de Modernización e Información Estratégica - Subsecretaría de Modernización

Área geográfica	Desocupación
Mar del Plata (1) (3)	11,1
Rawson-Trelew (2)	10,9
Partidos del Gran Buenos Aires (1)	10,8
Salta (1)	10,3
San Nicolás-Villa Constitución (2)	9,9
Gran Tucumán-Tafí Viejo (1)	9,7
Gran Córdoba (1)	9,5
Ushuaia-Río Grande (2)	9,5
Concordia (2)	9,1
Gran Rosario (1)	8,7
Santa Rosa-Toay (2)	8,3
Gran La Plata (1)	7,7
Gran Catamarca (2)	7,5
Gran Resistencia (2)	7,4
Gran Mendoza (1)	7,3
Bahía Blanca-Cerri (2)	7,2
Ciudad Autónoma de Buenos Aires (1)	6,9
Jujuy-Palpalá (2)	6,8
Río Gallegos (2)	6,4
Río Cuarto (2)	5,7
Neuquén-Plottier (2)	5,7
Gran Santa Fe (1)	5,5
Corrientes (2)	5,2
Santiago del Estero-La Banda (2)	5,2
La Rioja (2)	5,0
Viedma-Carmen de Patagones (2)	4,7
Gran Paraná (2)	4,5
Formosa (2)	4,0
Gran San Juan (2)	3,5
Comodoro Rivadavia-Rada Tilly (2)	3,4
Gran San Luis (2) (3)	2,9
Posadas (2)	2,9

Aclaración: Hasta el año 2002 la toma de datos se realizaba 2 veces al año, a partir del año 2003 se implementó la EPH por trimestre.

En este informe se difunden los resultados correspondientes al cuarto trimestre de 2019. Las series publicadas con posterioridad al primer trimestre de 2007 y hasta el cuarto trimestre de 2015, deben ser consideradas con reservas.

(1) Aglomerados de 500.000 y más habitantes.

(2) Aglomerados de menos de 500.000 habitantes.

(3) A partir del diseño muestral implementado desde el tercer trimestre de 2013, la localidad de Batán deja de formar parte del aglomerado Mar del Plata. El aglomerado San Luis-El Chorrillo pasa a llamarse Gran San Luis, incluyendo las localidades Juana Koslay, El Chorrillo y La Punta.