

Evolución de indicadores EPH 3° trimestre 2018

MAR DEL PLATA - BATÁN

Fuente: EPH - INDEC

Elaboración: Dirección de Modernización e Información Estratégica - Secretaría de Desarrollo Productivo y Modernización

Tasa de actividad: Calculada como porcentaje entre la población económicamente activa y la población total

AÑOS	TASA DE ACTIVIDAD				Dif.Anual	Dif.Trim.
	1° Trimestre	2° Trimestre	3° Trimestre	4° Trimestre		
2014	47,8	44,7	44,1	44,6		
2015	44,2	43,8	44,9	s/d		
2016	s/d	45,6	45,1	47,1		
2017	45,9	45,4	46,2	48,6		
2018	51,0	47,0	48,6		2,4	1,6

Tasa de empleo: Calculada como porcentaje entre la población ocupada y la población total

AÑOS	TASA DE EMPLEO				Dif.Anual	Dif.Trim.
	1° Trimestre	2° Trimestre	3° Trimestre	4° Trimestre		
2014	43,4	40,9	40,2	39,7		
2015	39,6	40,3	39,6	s/d		
2016	s/d	40,3	39,7	42,1		
2017	41,1	40,0	42,1	44,1		
2018	46,7	43,1	42,9		0,8	-0,2

Tasa de desocupación: Calculada como porcentaje entre la población desocupada y la población económicamente activa

AÑOS	TASA DE DESOCUPACIÓN				Dif.Anual	Dif.Trim.
	1° Trimestre	2° Trimestre	3° Trimestre	4° Trimestre		
2014	9,0	8,4	8,9	10,9		
2015	10,3	8,1	11,8	s/d		
2016	s/d	11,6	12,1	10,6		
2017	10,4	11,9	9,0	9,3		
2018	8,5	8,2	11,8		2,8	3,6

Tasa de subocupación: Calculada como porcentaje entre la población subocupada y la población económicamente activa.

AÑOS	TASA DE SUBOCUPACIÓN				Dif.Anual	Dif.Trim.
	1° Trimestre	2° Trimestre	3° Trimestre	4° Trimestre		
2014	10,8	14,8	11,0	11,5		
2015	11,6	14,0	10,8	s/d		
2016	s/d	15,5	13,4	13,8		
2017	11,7	15,7	15,0	12,1		
2018	11,9	13,2	16,7		1,7	3,5

Tasa de Asalariados sin descuento jubilatorio

AÑOS	TASA DE ASALARIADOS SIN DESCUENTOS JUBILATORIO				Dif.Anual	Dif.Trim.
	1° Trimestre	2° Trimestre	3° Trimestre	4° Trimestre		
2016	s/d	37,6	34,6	40,3		
2017	35,6	32,2	37,8	37,4		
2018	33,7	33,8	38,4		0,6	4,6

Aclaración: a partir del año 2003 se implementó la EPH por trimestre.

En este informe se difunden los resultados correspondientes al tercer trimestre de 2018, las series publicadas con posterioridad al primer trimestre de 2007 y hasta el cuarto trimestre de 2015, deben ser consideradas con reservas.

Evolución de indicadores EPH 3º trimestre 2018

MAR DEL PLATA - BATÁN

Fuente: EPH - INDEC

Elaboración: Dirección de Modernización e Información Estratégica - Secretaría de Desarrollo Productivo y Modernización

Expresado en valores absolutos en miles de personas

Período	Trimestre	Población	PEA	Empleo	Desocupados	Subocupados
2010	1º Trimestre	613	297	272	25	33
2010	2º Trimestre	610	289	265	24	38
2010	3º Trimestre	612	284	261	23	29
2010	4º Trimestre	613	302	276	26	30
2011	1º Trimestre	615	288	266	23	23
2011	2º Trimestre	618	291	259	32	25
2011	3º Trimestre	616	304	276	28	28
2011	4º Trimestre	621	298	275	23	37
2012	1º Trimestre	622	297	273	24	21
2012	2º Trimestre	625	300	271	30	36
2012	3º Trimestre	624	272	249	23	29
2012	4º Trimestre	627	282	256	27	35
2013	1º Trimestre	629	309	281	28	28
2013	2º Trimestre	630	284	258	26	39
2013	3º Trimestre	633	285	254	31	38
2013	4º Trimestre	626	296	262	35	35
2014	1º Trimestre	622	297	270	27	32
2014	2º Trimestre	624	279	255	24	41
2014	3º Trimestre	624	275	251	25	30
2014	4º Trimestre	622	277	247	30	32
2015	1º Trimestre	629	278	249	29	32
2015	2º Trimestre	631	276	254	22	39
2015	3º Trimestre	633	284	251	34	31
2015	4º Trimestre	s/d	s/d	s/d	s/d	s/d
2016	1º Trimestre	s/d	s/d	s/d	s/d	s/d
2016	2º Trimestre	622	284	251	33	44
2016	3º Trimestre	623	281	247	34	38
2016	4º Trimestre	625	294	263	31	40
2017	1º Trimestre	626	288	258	30	34
2017	2º Trimestre	628	285	251	34	45
2017	3º Trimestre	629	291	265	26	44
2017	4º Trimestre	630	308	278	28	37
2018	1º Trimestre	632	322	295	28	38
2018	2º Trimestre	633	297	273	24	39
2018	3º Trimestre	634	308	272	36	52
Dif. Trimestrales		1	11	-1	12	13

Período	Trimestre	Población	PEA	Empleo	Desocupados	Subocupados
2010	3º Trimestre	610	283	250	33	39
2011	3º Trimestre	612	284	261	23	29
2012	3º Trimestre	616	304	276	28	28
2013	3º Trimestre	624	272	249	23	29
2014	3º Trimestre	633	285	254	31	38
2015	3º Trimestre	624	275	251	25	30
2016	3º Trimestre	623	281	247	34	37
2017	3º Trimestre	623	281	247	34	37
2018	3º Trimestre	629	291	265	26	44
2018	3º Trimestre	634	308	272	36	52
Dif. Anuales		6	10	18	-8	7

En este informe se difunden los resultados correspondientes al tercer trimestre de 2018, las series publicadas con posterioridad al primer trimestre de 2007 y hasta el cuarto trimestre de 2015, deben ser consideradas con reservas.

Tasa de empleo - Evolución 3° trimestre de cada año

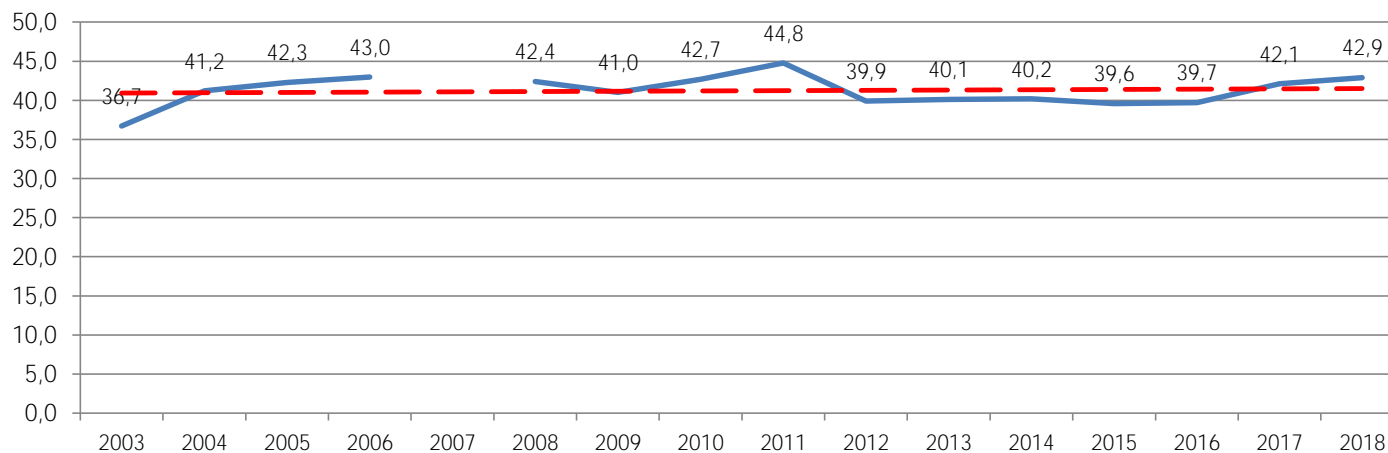
MAR DEL PLATA - BATÁN

Años 2003 - 2018

Fuente: EPH - INDEC

Elaboración: Dirección de Modernización e Información Estratégica - Secretaría de Desarrollo Productivo y M

Años	3° Trim
2003	36,7
2004	41,2
2005	42,3
2006	43,0
2007	
2008	42,4
2009	41,0
2010	42,7
2011	44,8
2012	39,9
2013	40,1
2014	40,2
2015	39,6
2016	39,7
2017	42,1
2018	42,9



Aclaración: hasta el año 2002 la toma de datos se realizaba 2 veces al año, la primera en mayo y la segunda en octubre, en este caso se tomó la tasa de mayo para compararla. A partir del año 2003 se implementó la EPH por trimestre.

En este informe se difunden los resultados correspondientes al tercer trimestre de 2018, las series publicadas con posterioridad al primer trimestre de 2007 y hasta el cuarto trimestre de 2015, deben ser consideradas con reservas.

Durante el tercer trimestre de 2007, los Aglomerados Mar del Plata-Batán, Bahía Blanca-Cerri y Gran La Plata no fueron relevados por causas de orden administrativo, mientras que los casos correspondientes al Aglomerado Gran Buenos Aires no fueron relevados por paro del personal de la EPH.

Tasa de Desempleo - Evolución 3º trimestre de cada año

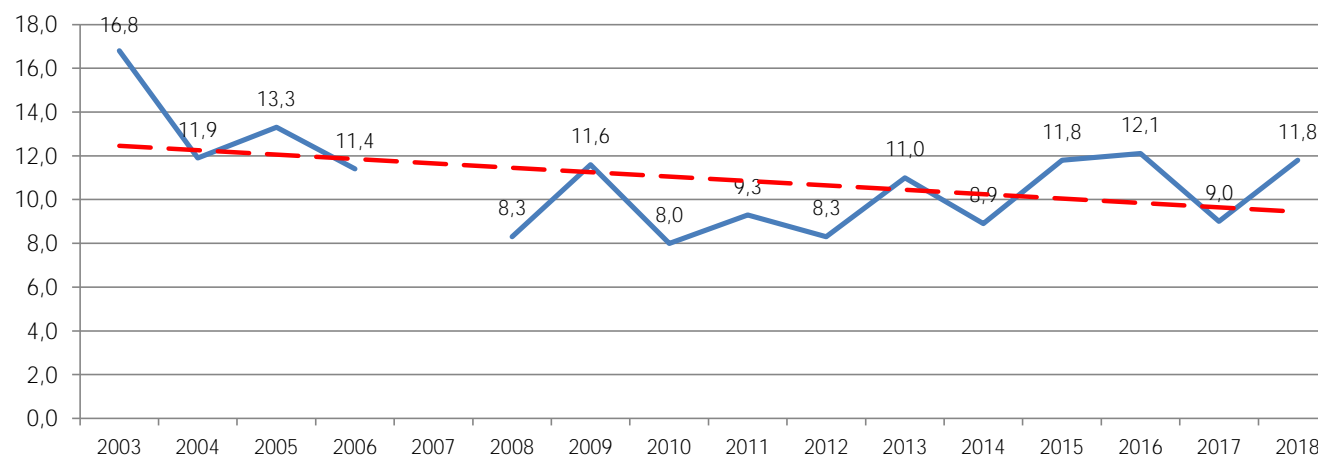
MAR DEL PLATA - BATÁN

Años 2003 - 2018

Fuente: EPH - INDEC

Elaboración: Dirección de Modernización e Información Estratégica - Secretaría de Desarrollo Productivo y M

Años	3º Trím
2003	16,8
2004	11,9
2005	13,3
2006	11,4
2007	
2008	8,3
2009	11,6
2010	8,0
2011	9,3
2012	8,3
2013	11,0
2014	8,9
2015	11,8
2016	12,1
2017	9,0
2018	11,8



Aclaración: hasta el año 2002 la toma de datos se realizaba 2 veces al año, la primera en mayo y la segunda en octubre, en este caso se tomó la tasa de mayo para compararla. A partir del año 2003 se implementó la EPH por trimestre.

En este informe se difunden los resultados correspondientes al tercer trimestre de 2018, las series publicadas con posterioridad al primer trimestre de 2007 y hasta el cuarto trimestre de 2015, deben ser consideradas con reservas.

Durante el tercer trimestre de 2007, los Aglomerados Mar del Plata-Batán, Bahía Blanca-Cerri y Gran La Plata no fueron relevados por causas de orden administrativo, mientras que los casos correspondientes al Aglomerado Gran Buenos Aires no fueron relevados por paro del personal de la EPH.

Tasa de Actividad - Evolución 3º trimestre de cada año

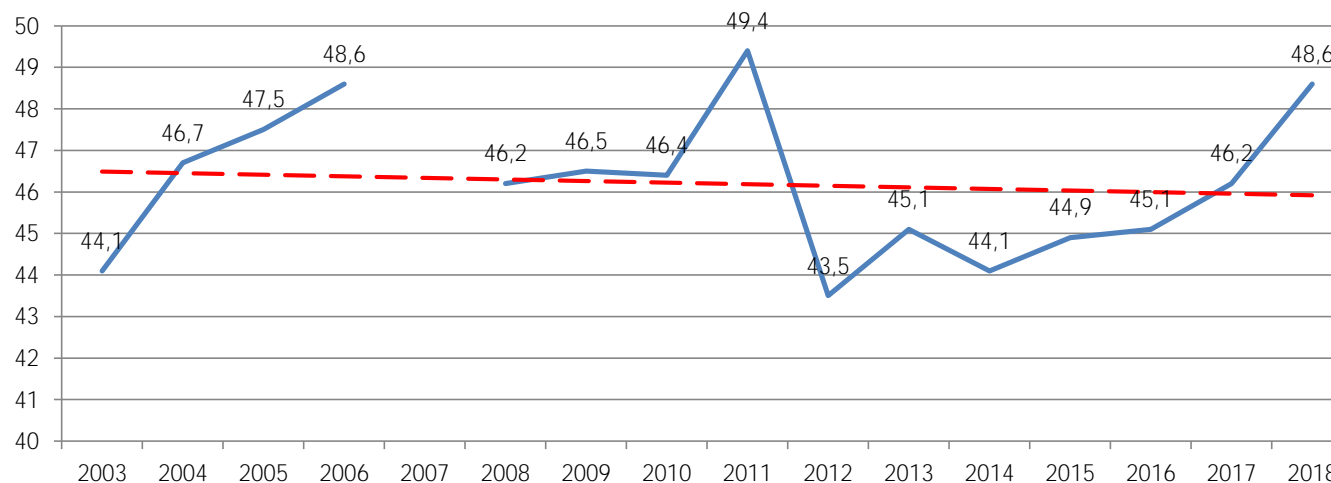
MAR DEL PLATA - BATÁN

Años 2003 - 2018

Fuente: EPH - INDEC

Elaboración: Dirección de Modernización e Información Estratégica - Secretaría de Desarrollo Productivo y Modernización

Años	3º Trim
2003	44,1
2004	46,7
2005	47,5
2006	48,6
2007	
2008	46,2
2009	46,5
2010	46,4
2011	49,4
2012	43,5
2013	45,1
2014	44,1
2015	44,9
2016	45,1
2017	46,2
2018	48,6



Aclaración: hasta el año 2002 la toma de datos se realizaba 2 veces al año, la primera en mayo y la segunda en octubre, en este caso se tomó la tasa de mayo para compararla. A partir del año 2003 se implementó la EPH por trimestre.

En este informe se difunden los resultados correspondientes al tercer trimestre de 2018, las series publicadas con posterioridad al primer trimestre de 2007 y hasta el cuarto trimestre de 2015, deben ser consideradas con reservas.

Durante el tercer trimestre de 2007, los Aglomerados Mar del Plata-Batán, Bahía Blanca-Cerri y Gran La Plata no fueron relevados por causas de orden administrativo, mientras que los casos correspondientes al Aglomerado Gran Buenos Aires no fueron relevados por paro del personal de la EPH.

Tasa de Subocupación - Evolución 3º trimestre de cada año

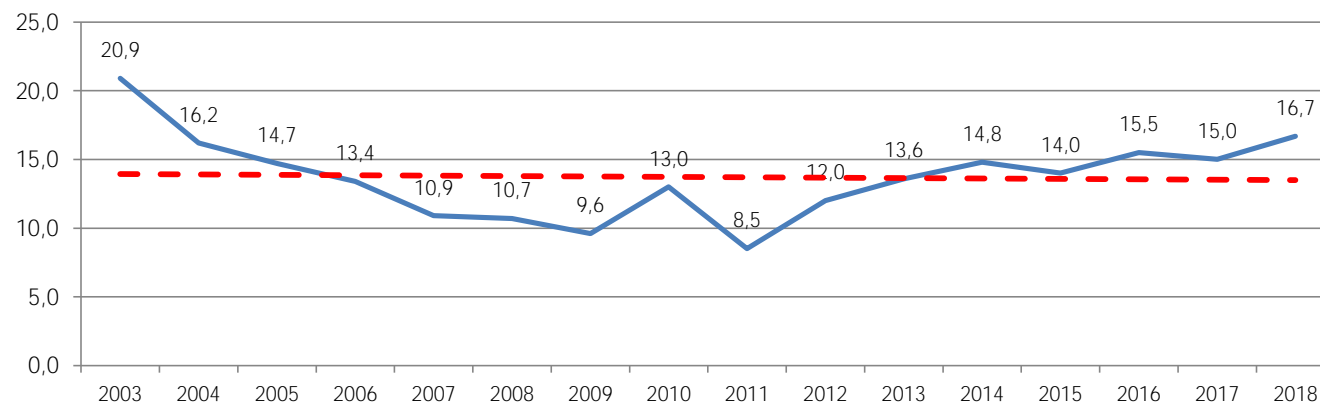
MAR DEL PLATA - BATÁN

Años 2003 - 2018

Fuente: EPH - INDEC

Elaboración: Dirección de Modernización e Información Estratégica - Secretaría de Desarrollo Productivo y Modernización

Años	3º Trim
2003	20,9
2004	16,2
2005	14,7
2006	13,4
2007	10,9
2008	10,7
2009	9,6
2010	13,0
2011	8,5
2012	12,0
2013	13,6
2014	14,8
2015	14,0
2016	15,5
2017	15,0
2018	16,7



Aclaración: hasta el año 2002 la toma de datos se realizaba 2 veces al año, la primera en mayo y la segunda en octubre, en este caso se tomó la tasa de mayo para compararla. A partir del año 2003 se implementó la EPH por trimestre.

En este informe se difunden los resultados correspondientes al tercer trimestre de 2018, las series publicadas con posterioridad al primer trimestre de 2007 y hasta el cuarto trimestre de 2015, deben ser consideradas con reservas.

Durante el tercer trimestre de 2007, los Aglomerados Mar del Plata-Batán, Bahía Blanca-Cerri y Gran La Plata no fueron relevados por causas de orden administrativo, mientras que los casos correspondientes al Aglomerado Gran Buenos Aires no fueron relevados por paro del personal de la EPH.

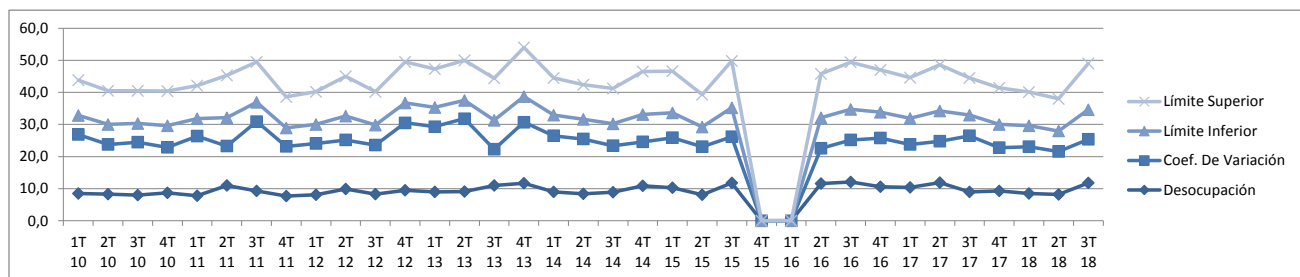
Tasa de variación EPH 3° trimestre 2018

MAR DEL PLATA - BATÁN

Fuente: EPH - INDEC

Elaboración: Dirección de Modernización e Información Estratégica - Secretaría de Desarrollo Productivo y Modernización

Trimestre	Desocupación	Coef. De Variación	Intervalo de confianza	
			Límite Inferior	Límite Superior
1T 10	8,5	18,4	5,9	11,0
2T 10	8,3	15,5	6,2	10,5
3T 10	8,0	16,5	5,8	10,2
4T 10	8,7	14,2	6,7	10,8
1T 11	7,8	18,6	5,4	10,3
2T 11	11,0	12,3	8,8	13,2
3T 11	9,3	21,6	6,0	12,6
4T 11	7,7	15,5	5,7	9,7
1T 12	8,1	16,0	5,9	10,2
2T 12	9,9	15,3	7,4	12,4
3T 12	8,3	15,3	6,2	10,4
4T 12	9,5	21,0	6,2	12,8
1T 13	9,0	20,3	6,0	12,0
2T 13	9,1	22,7	5,7	12,5
3T 13	11,0	11,3	9,0	13,1
4T 13	11,7	19,0	8,0	15,3
1T 14	9,0	17,5	6,4	11,6
2T 14	8,4	17,1	6,1	10,8
3T 14	8,9	14,5	6,8	11,0
4T 14	10,9	13,7	8,5	13,4
1T 15	10,3	15,6	7,7	13,0
2T 15	8,1	15,0	6,1	10,1
3T 15	11,8	14,4	9,0	14,6
4T 15				
1T 16				
2T 16	11,6	11,0	9,5	13,7
3T 16	12,1	13,1	9,5	14,7
4T 16	10,6	15,2	8,0	13,2
1T 17	10,4	13,4	8,1	12,7
2T 17	11,9	12,9	9,4	14,4
3T 17	9	17,5	6,4	11,6
4T 17	9,3	13,5	7,2	11,4
1T 18	8,5	14,6	6,5	10,5
2T 18	8,2	13,4	6,4	10
3T 18	11,8	13,6	9,2	14,4



Aclaración: hasta el año 2002 la toma de datos se realizaba 2 veces al año, la primera en mayo y la segunda en octubre, en este caso se tomó la tasa de mayo para compararla. A partir del año 2003 se implementó la EPH por trimestre.

En este informe se difunden los resultados correspondientes al tercer trimestre de 2018, las series publicadas con posterioridad al primer trimestre de 2007 y hasta el cuarto trimestre de 2015, deben ser consideradas con reservas.

Ranking de aglomerados EPH 3° trimestre 2018

MAR DEL PLATA - BATÁN

Fuente: EPH - INDEC

Elaboración: Dirección de Modernización e Información Estratégica - Secretaría de Desarrollo Productivo y Modernización

Área geográfica	Desocupación
Santa Rosa-Toay	13,2
Mar del Plata	11,8
Partidos del Gran Buenos Aires	11,0
San Nicolás-Villa Constitución	10,9
Gran La Plata	10,3
Salta	9,1
Gran Córdoba	9,1
Bahía Blanca-Cerri	9
Pampeana	8,8
Ciudad Autónoma de Buenos Aires	8,4
Gran Catamarca	8,1
Gran Rosario	7,9
Rawson-Trelew	7,9
Río Cuarto	7,8
Gran Tucumán-Tafí Viejo	7,0
Ushuaia-Río Grande	6,9
Noroeste	6,6
Río Gallegos	6,6
Gran Mendoza	6,4
Corrientes	6,0
Gran Paraná	5,7
Patagonia	5,6
Concordia	5,4
Neuquén-Plottier	5,3
Formosa	4,8
Cuyo	4,7
Jujuy-Palpalá	4,6
La Rioja	4,5
Noreste	4,0
Comodoro Rivadavia-Rada Tilly	3,9
Gran Santa Fe	3,6
Viedma-Carmen de Patagones	3,4
Santiago del Estero-La Banda	3,2
Gran Resistencia	3,1
Gran San Luis	2,7
Posadas	2,4
Gran San Juan	2,0

Aclaración: hasta el año 2002 la toma de datos se realizaba 2 veces al año, la primera en mayo y la segunda en octubre, en este caso se tomó la tasa de mayo para compararla. A partir del año 2003 se implementó la EPH por trimestre.

En este informe se difunden los resultados correspondientes al primer trimestre de 2018, las series publicadas con posterioridad al primer trimestre de 2007 y hasta el cuarto trimestre de 2015, deben ser consideradas con reservas.