



Evolución de indicadores EPH 4° trimestre 2017

MAR DEL PLATA - BATÁN

Fuente: EPH - INDEC

Elaboración: Departamento de Información Estratégica - Secretaría de Desarrollo Productivo

Tasa de actividad: Calculada como porcentaje entre la población económicamente activa y la población total

AÑOS	TASA DE ACTIVIDAD				Dif.Anual	Dif.Trim.
	1° Trimestre	2° Trimestre	3° Trimestre	4° Trimestre		
2013	49,1	45,1	45,1	47,4		
2014	47,8	44,7	44,1	44,6		
2015	44,2	43,8	44,9			
2016		45,6	45,1	47,1		
2017	45,9	45,4	46,2	48,6	1,5	2,4

Tasa de empleo: Calculada como porcentaje entre la población ocupada y la población total

AÑOS	TASA DE EMPLEO				Dif.Anual	Dif.Trim.
	1° Trimestre	2° Trimestre	3° Trimestre	4° Trimestre		
2013	44,7	41,0	40,1	41,8		
2014	43,4	40,9	40,2	39,7		
2015	39,6	40,3	39,6			
2016		40,3	39,7	42,1		
2017	41,1	40,0	42,1	44,1	2,0	2,0

Tasa de desocupación: Calculada como porcentaje entre la población desocupada y la población económicamente activa

AÑOS	TASA DE DESOCUPACIÓN				Dif.Anual	Dif.Trim.
	1° Trimestre	2° Trimestre	3° Trimestre	4° Trimestre		
2013	9,0	9,1	11,0	11,7		
2014	9,0	8,4	8,9	10,9		
2015	10,3	8,1	11,8			
2016		11,6	12,1	10,6		
2017	10,4	11,9	9,0	9,3	-1,3	0,3

Tasa de subocupación: Calculada como porcentaje entre la población subocupada y la población económicamente activa.

AÑOS	TASA DE SUBOCUPACIÓN				Dif.Anual	Dif.Trim.
	1° Trimestre	2° Trimestre	3° Trimestre	4° Trimestre		
2013	9,1	13,6	13,2	11,8		
2014	10,8	14,8	11,0	11,5		
2015	11,6	14,0	10,8			
2016		15,5	13,4	13,8		
2017	11,7	15,7	15,0	12,1	-1,7	-2,9

Tasa de Asalariados sin descuento jubilatorio

AÑOS	TASA DE ASALARIADOS SIN DESCUENTOS JUBILATORIO				Dif.Anual	Dif.Trim.
	1° Trimestre	2° Trimestre	3° Trimestre	4° Trimestre		
2016		37,6	34,6	40,3		
2017	35,6	32,2	37,8	37,4	-2,9	-0,4

Aclaración: hasta el año 2002 la toma de datos se realizaba 2 veces al año, la primera en mayo y la segunda en octubre, en este caso se tomó la tasa de mayo para compararla. A partir del año 2003 se implementó la EPH por trimestre.

En este informe se difunden los resultados correspondientes al segundo trimestre de 2017, las series publicadas con posterioridad al primer trimestre de 2007 y hasta el cuarto trimestre de 2015, deben ser consideradas con reservas.



Evolución de indicadores EPH 4º trimestre 2017

MAR DEL PLATA - BATÁN

Fuente: EPH - INDEC

Elaboración: Departamento de Información Estratégica - Secretaría de Desarrollo Productivo

Expresado en valores absolutos en miles de personas

Período	Trimestre	Población	PEA	Empleo	Desocupados	Subocupados
2011	1º Trimestre	615	288	266	23	23
2011	2º Trimestre	618	291	259	32	25
2011	3º Trimestre	616	304	276	28	28
2011	4º Trimestre	621	298	275	23	37
2012	1º Trimestre	622	297	273	24	21
2012	2º Trimestre	625	300	271	30	36
2012	3º Trimestre	624	272	249	23	29
2012	4º Trimestre	627	282	256	27	35
2013	1º Trimestre	629	309	281	28	28
2013	2º Trimestre	630	284	258	26	39
2013	3º Trimestre	633	285	254	31	38
2013	4º Trimestre	626	296	262	35	35
2014	1º Trimestre	622	297	270	27	32
2014	2º Trimestre	624	279	255	24	41
2014	3º Trimestre	624	275	251	25	30
2014	4º Trimestre	622	277	247	30	32
2015	1º Trimestre	629	278	249	29	32
2015	2º Trimestre	631	276	254	22	39
2015	3º Trimestre	633	284	251	34	31
2015	4º Trimestre					
2016	1º Trimestre					
2016	2º Trimestre	622	284	251	33	44
2016	3º Trimestre	623	281	247	34	37
2016	4º Trimestre	625	294	263	31	40
2017	1º Trimestre	626	288	258	30	34
2017	2º Trimestre	628	285	251	34	45
2017	3º Trimestre	629	291	265	26	44
2017	4º Trimestre	630	308	278	28	37
Dif. Trimestrales		1	17	13	2	-7

Período	Trimestre	Población	PEA	Empleo	Desocupados	Subocupados
2010	4º Trimestre	613	302	276	26	30
2011	4º Trimestre	621	298	275	23	37
2012	4º Trimestre	627	282	256	27	35
2013	4º Trimestre	626	296	262	35	35
2014	4º Trimestre	622	277	247	30	32
2015	4º Trimestre					
2016	4º Trimestre	625	294	263	31	40
2017	4º Trimestre	630	308	278	28	37
Dif. Anuales		5	14	15	-3	-3

Aclaración: hasta el año 2002 la toma de datos se realizaba 2 veces al año, la primera en mayo y la segunda en octubre, en este caso se tomó la tasa de mayo para compararla. A partir del año 2003 se implementó la EPH por trimestre.

En este informe se difunden los resultados correspondientes al segundo trimestre de 2017, las series publicadas con posterioridad al primer trimestre de 2007 y hasta el cuarto trimestre de 2015, deben ser consideradas con reservas.



Tasa de empleo - Evolución 4º trimestre de cada año

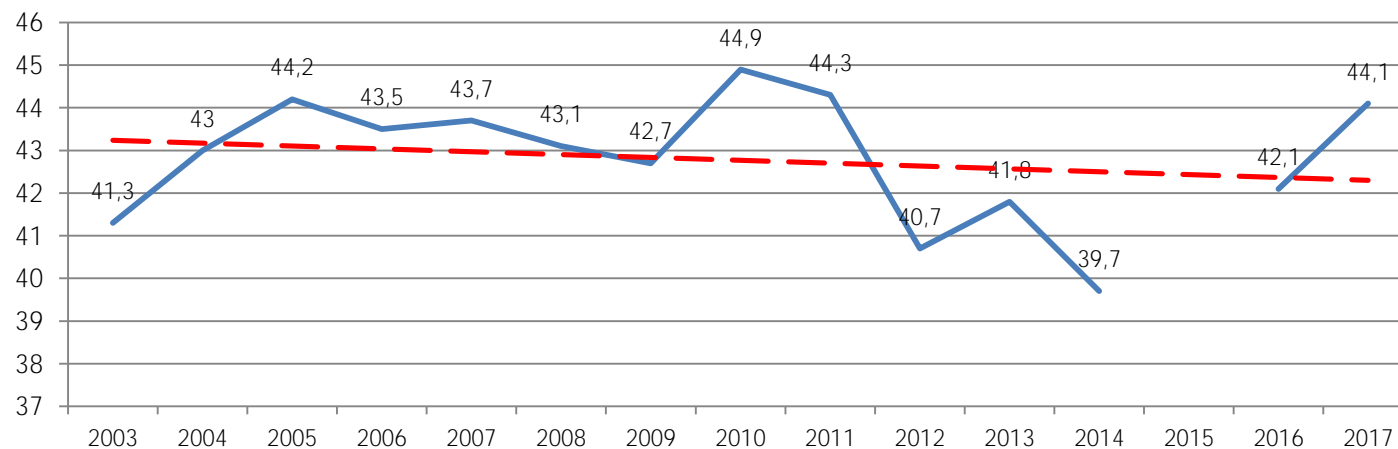
MAR DEL PLATA - BATÁN

Años 2003 - 2017

Fuente: EPH - INDEC

Elaboración: Departamento de Información Estratégica - Secretaría de Desarrollo Productivo

Años	4 Trim
2003	41,3
2004	43
2005	44,2
2006	43,5
2007	43,7
2008	43,1
2009	42,7
2010	44,9
2011	44,3
2012	40,7
2013	41,8
2014	39,7
2015	
2016	42,1
2017	44,1



Aclaración: hasta el año 2002 la toma de datos se realizaba 2 veces al año, la primera en mayo y la segunda en octubre, en este caso se tomó la tasa de mayo para compararla. A partir del año 2003 se implementó la EPH por trimestre.

En este informe se difunden los resultados correspondientes al segundo trimestre de 2017, las series publicadas con posterioridad al primer trimestre de 2007 y hasta el cuarto trimestre de 2015, deben ser consideradas con reservas.



Tasa de Desempleo - Evolución 4º trimestre de cada año

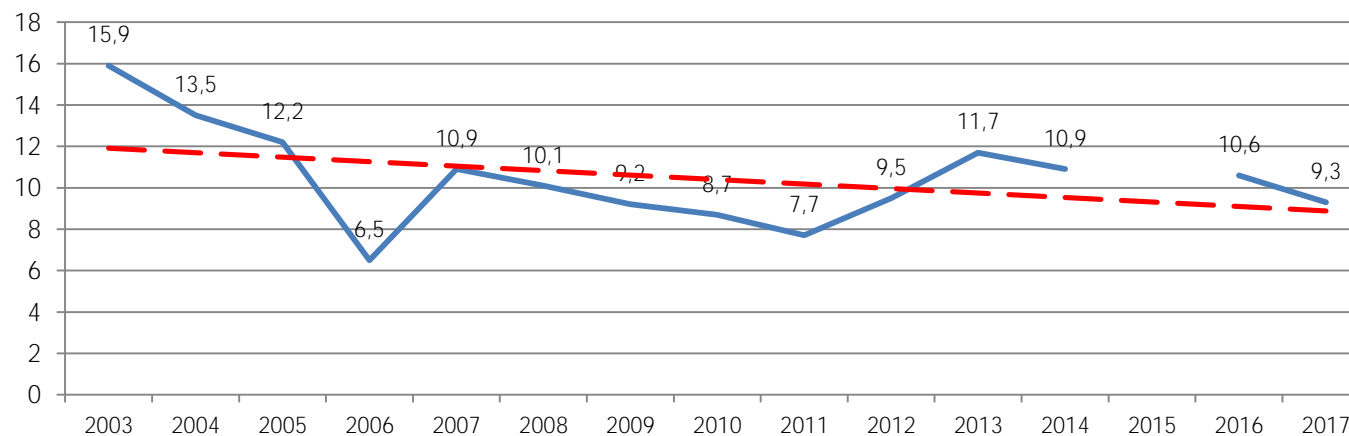
MAR DEL PLATA - BATÁN

Años 2003 - 2017

Fuente: EPH - INDEC

Elaboración: Departamento de Información Estratégica - Secretaría de Desarrollo Productivo

Años	4 Trim
2003	15,9
2004	13,5
2005	12,2
2006	6,5
2007	10,9
2008	10,1
2009	9,2
2010	8,7
2011	7,7
2012	9,5
2013	11,7
2014	10,9
2015	
2016	10,6
2017	9,3



Aclaración: hasta el año 2002 la toma de datos se realizaba 2 veces al año, la primera en mayo y la segunda en octubre, en este caso se tomó la tasa de mayo para compararla. A partir del año 2003 se implementó la EPH por trimestre.

En este informe se difunden los resultados correspondientes al segundo trimestre de 2017, las series publicadas con posterioridad al primer trimestre de 2007 y hasta el cuarto trimestre de 2015, deben ser consideradas con reservas.



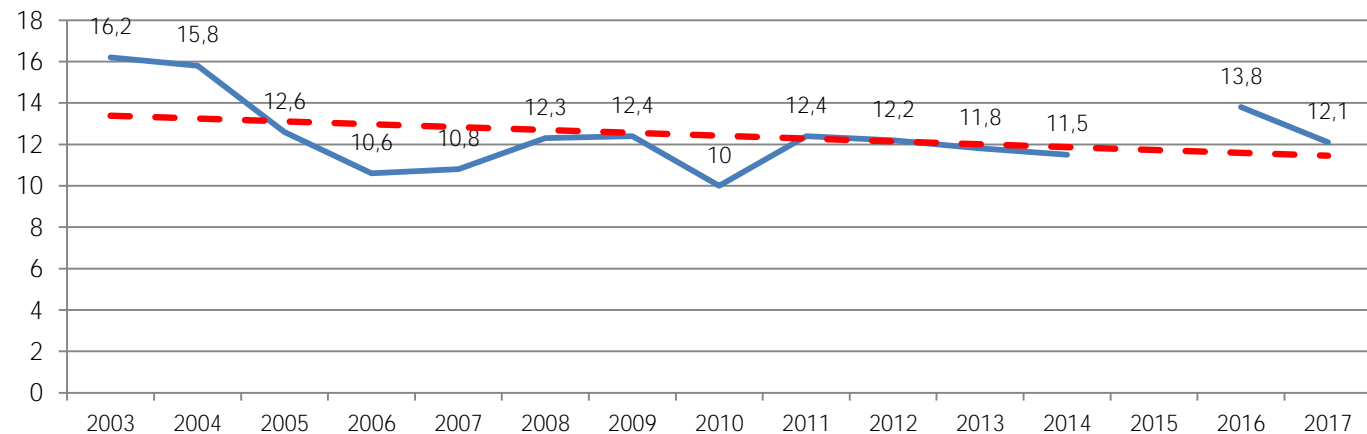
Tasa de Subocupación - Evolución 4º trimestre de cada año MAR DEL PLATA - BATÁN

Años 2003 - 2017

Fuente: EPH - INDEC

Elaboración: Departamento de Información Estratégica - Secretaría de Desarrollo Productivo

Años	4 Trim
2003	16,2
2004	15,8
2005	12,6
2006	10,6
2007	10,8
2008	12,3
2009	12,4
2010	10
2011	12,4
2012	12,2
2013	11,8
2014	11,5
2015	
2016	13,8
2017	12,1



Aclaración: hasta el año 2002 la toma de datos se realizaba 2 veces al año, la primera en mayo y la segunda en octubre, en este caso se tomó la tasa de mayo para compararla. A partir del año 2003 se implementó la EPH por trimestre.

En este informe se difunden los resultados correspondientes al segundo trimestre de 2017, las series publicadas con posterioridad al primer trimestre de 2007 y hasta el cuarto trimestre de 2015, deben ser consideradas con reservas.



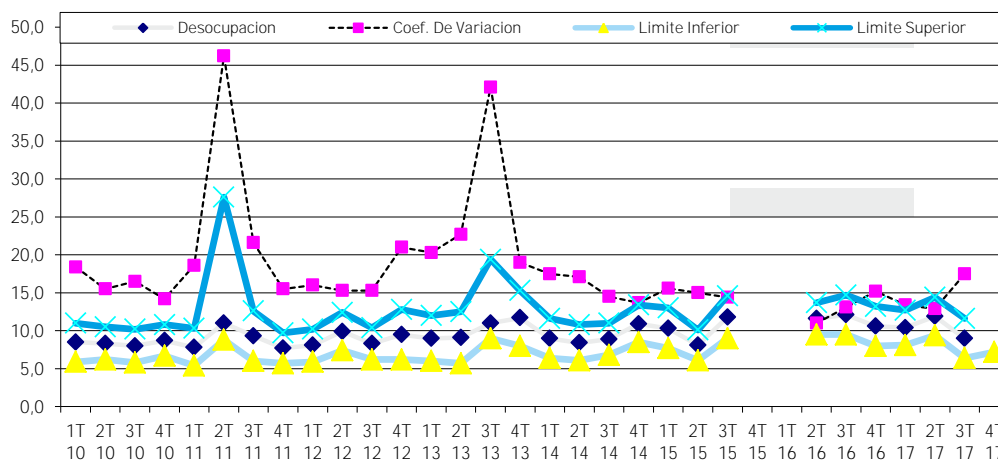
Tasa de variación EPH 4º trimestre 2017

MAR DEL PLATA - BATÁN

Fuente: EPH - INDEC

Elaboración: Departamento de Información Estratégica - Secretaría de Desarrollo Productivo

Trimestre	Desocupacion	Coef. De Variacion	Intervalo de confianza	
			Limite Inferior	Limite Superior
1T 10	8,5	18,4	5,9	11,0
2T 10	8,3	15,5	6,2	10,5
3T 10	8,0	16,5	5,8	10,2
4T 10	8,7	14,2	6,7	10,8
1T 11	7,8	18,6	5,4	10,3
2T 11	11,0	46,2	8,8	27,6
3T 11	9,3	21,6	6,0	12,6
4T 11	7,7	15,5	5,7	9,7
1T 12	8,1	16,0	5,9	10,2
2T 12	9,9	15,3	7,4	12,4
3T 12	8,3	15,3	6,2	10,4
4T 12	9,5	21,0	6,2	12,8
1T 13	9,0	20,3	6,0	12,0
2T 13	9,1	22,7	5,7	12,5
3T 13	11,0	42,1	9,0	19,4
4T 13	11,7	19,0	8,0	15,3
1T 14	9,0	17,5	6,4	11,6
2T 14	8,4	17,1	6,1	10,8
3T 14	8,9	14,5	6,8	11,0
4T 14	10,9	13,7	8,5	13,4
1T 15	10,3	15,6	7,7	13,0
2T 15	8,1	15,0	6,1	10,1
3T 15	11,8	14,4	9,0	14,6
4T 15				
1T 16				
2T 16	11,6	11,0	9,5	13,7
3T 16	12,1	13,1	9,5	14,7
4T 16	10,6	15,2	8,0	13,2
1T 17	10,4	13,4	8,1	12,7
2T 17	11,9	12,9	9,4	14,4
3T 17	9	17,5	6,4	11,6
4T 17	9,3	13,5	7,2	11,4



Aclaración: hasta el año 2002 la toma de datos se realizaba 2 veces al año, la primera en mayo y la segunda en octubre, en este caso se tomó la tasa de mayo para compararla. A partir del año 2003 se implementó la EPH por trimestre.

En este informe se difunden los resultados correspondientes al segundo trimestre de 2017, las series publicadas con posterioridad al primer trimestre de 2007 y hasta el cuarto trimestre de 2015, deben ser consideradas con reservas.



Ranking de aglomerados EPH 4° trimestre 2017

MAR DEL PLATA - BATÁN

Fuente: EPH - INDEC

Elaboración: Departamento de Información Estratégica - Secretaría de Desarrollo Productivo

Área geográfica	Desocupación
Mar del Plata (1) (3)	9,3
Partidos del Gran Buenos Aires (1)	9,2
Rawson-Trelew (2)	8,9
Gran Buenos Aires	8,4
Salta (1)	8,3
Santa Rosa-Toay (2)	7,8
Gran Rosario (1)	7,6
Gran Catamarca (2)	7,4
Bahía Blanca-Cerri (2)	7,1
San Nicolás-Villa Constitución (2)	6,9
Río Gallegos (2)	6,9
Gran Córdoba (1)	6,6
Gran Resistencia (2)	6,1
Ciudad Autónoma de Buenos Aires (1)	5,9
Jujuy-Palpaló (2)	5,9
Gran La Plata (1)	5,9
Neuquén-Plottier (2)	5,8
Río Cuarto (2)	5,7
Ushuaia - Río Grande (2)	5,5
Gran Tucumán-Tafí- Viejo (1)	5,0
Gran San Juan (2)	4,8
Concordia (2)	4,6
Santiago del Estero-La Banda (2)	4,3
La Rioja (2) (5)	3,7
Comodoro Rivadavia-Rada Tilly (2)	3,7
Formosa (2)	3,6
Viedma-Carmen de Patagones (2)	3,6
Gran Santa Fe (1)	3,3
Corrientes (2)	3,1
Gran Paraná (2)	3,0
Gran Mendoza (1)	2,7
Posadas (2)	2,7
Gran San Luis (2) (3)	1,2

Aclaración: hasta el año 2002 la toma de datos se realizaba 2 veces al año, la primera en mayo y la segunda en octubre, en este caso se tomó la tasa de mayo para compararla. A partir del año 2003 se implementó la EPH por trimestre.

En este informe se difunden los resultados correspondientes al segundo trimestre de 2017, las series publicadas con posterioridad al primer trimestre de 2007 y hasta el cuarto trimestre de 2015, deben ser consideradas con reservas.

(1) Aglomerados de 500.000 y más habitantes.

(2) Aglomerados de menos de 500.000 habitantes.

(3) A partir del diseño muestral implementado desde el tercer trimestre de 2013, la localidad de Batán deja de formar parte del aglomerado Mar del Plata. El aglomerado San Luis-El Chorrillo pasa a llamarse Gran San Luis, incluyendo las localidades Juana Koslay, El Chorrillo y La Punta.